

## 前 言

该手册为 CDX8000 系列集团电话的补充说明，包含了系统扩展方法及增强功能的说明；适用如下几种机型：

- 1、CP-832
- 2、TP
- 3、C-1696

使用本手册时请与该系统的基本型用户手册一起使用。

版权：

该手册为佛山市容讯科技有限公司所拥有，未经该公司书面同意，不得以任何方式对该手册的全部或部分进行复制。

@2009 佛山市容讯科技有限公司版权所有

---

## 目 录

第一章 扩展功能选配指引 .....	2
第二章 系统扩展安装方法 .....	3
一、配件及安装方法 .....	3
二、扩展注意事项 .....	3
第三章 增强功能说明 .....	4
功能一：二次来电显示 .....	4
功能二：分机组 .....	4
功能三：电脑话务员扩展设置 .....	6
功能四：外线呼入电脑值班处理 .....	8
功能五：门口机管理 .....	9
功能六、外线联号 .....	10
功能七、电话路由选择 .....	12
功能八、PC 管理计费系统 .....	14
功能九、PC 监听及录音 .....	14
功能十、PC 电脑话务员语音下载 .....	16
功能十一、酒店管理 .....	16
功能十二、功能话机 .....	16

## 第一章 扩展功能选配指引

- 4 路外线板：扩展外线用，每块扩展 4 路外线接口
- 8 路分机板：扩展分机用，每块扩展 8 路内部分机接口
- 来电显示板：可实现外线，分机内部以及转接时显示对方的来电显示
- PC 功能套件：含 PC 功能接口板，PC 连接线，PC 管理软件，扩展系统 PC 管理功能（含计费、编程、酒店管理、PC 录音监听、PC 语音下载）
- 门口锁功能接口板：更换标准配置的功能接口板，以实现门口锁接口的功能。
- 电脑话务员模块：可选 20 秒/60 秒/90 秒, 扩展系统第二路电脑话务员。
- 功能话机接口板：实现系统的第 1-4 路分机端口（601-604）可配接功能话机。
- 后备开关电源板：更换标准配置的普通开关电源用；带后备电池接口的开关电源电路，包括电池充放电电路，提供系统电源接口；本系统后备电池采用+24V. 注意 CP 机型后备电池为外接，配有联接电池线，TP 机型可内带电池。

## 第二章 系统扩展安装方法

### 一、配件及安装方法

具体请参考各机型的安装示意图。

### 二、扩展注意事项

#### 2.1 扩展外线

##### 2.1.1 停电直通说明

本系统具有停电直通功能，LINE1-4 对应分机 605-608；LINE5-8 对应分机 609-612。

扩展 CP/TP 型外线板后；必须按下文拨动断电直通开关，否则会造成 9-12 分机及 5-8 号外线不正常

开关示意图如下：（使用 4 外线时，拨动开关全部打到“ON”；8 外线时，拨动开关全部打到“OFF”）



没有5-8外线时的开关状态



有5-8外线开关状态

☞ 另扩展外线板，注意要将防雷地线连接到底板上，否则会影响防雷及语音的效果。

##### 2.1.2 外线开通关闭

扩展外线后，必须根据外线使用情况，对相应的外线端口进行关闭及开通设置，保证外线的正常使用。具体设置参考基本型用户手册

#### 2.2 扩展功能话机接口

- ◆ 系统必须有来电显示功能(也就是需扩展来电显示板及相应的来电显示模块)
- ◆ 需在主板安装功能话机通讯芯片.
- ◆ 需更换具有功能话机接口的主控 CPU.

## 第三章 增强功能说明

- ◇ 以下功能设置内的指令均须使用编程分机在编程状态下进行；进入编程状态请参考基本型用户手册。
- ◇ 编程时：分机顺序号 N 为 01-32（为两位数）；  
CP/TP 外线编号 M 为 1-8（为两位数）。
- ◇ 以下使用方法内的操作无须进入编程状态，提机即可进行，如无特殊说明，所有分机均适用。

### 功能一：二次来电显示

- 编程设置及使用方法请参考基本型用户手册
- 请注意设置外线来电的收号模式，针对使用的话机选择发号模式。
- 首次使用，最好将使用的内部来电显示话机电池卸掉一次，以保证话机的收号模式与本系统兼容

### 功能二：分机组

#### 2.1 编程设置

##### 2.1.1 分机组弹性编码

**指令：** 997ABCD# 设置第一分机组的弹性号码  
 998ABCD# 设置第二分机组的弹性号码  
 999ABCD# 设置第三分机组的弹性号码  
 900ABCD# 设置第四分机组的弹性号码

**说明：** 分机可以设置成四组，每组成员可以从 01-32 任选，每分机组皆有一个可编程的号码。设置方法如上(类同分机弹性编码)，注意号码长度与第一号分机号码相同，分机组号码不能与其他分机号码相同否则会出现错误。

##### 2.1.2 分机组成员设置

**指令：** 在编程状态下按 3 9 0 进入设置第一分机组分机状态：输入 N1 (01-08) 听嘟声，即系统将 N1 号机加入第一分机组，再输入 N2 (09-16) 听嘟声，即系统将 N2 号机加入第一分机组，还可以在输入一个分机(如 N2 后) 输入\* 然后输入 N3 听嘟声，则系统将从 N2 到 N3 连续的分机加入到第一分机组。设置完毕请按#退回到系统编程状态(也可以挂机退出)。  
 390#清除第一分机组所有的分机。

**出厂状态值：** 第一分机组分机为 01 到 08 分机。

**指令：** 在编程状态下按 3 9 1 进入设置第二分机组分机状态，设置的方法同第一分机组的设置；

391# 清除第二分机组所有的分机。

**出厂状态值：**第二分机组为 09 到 16 分机。

**指令：**在编程状态下按 3 9 2 进入设置第三分机组分机状态，设置的方法同第一分机组的设置  
392# 清除第三分机组所有的分机。

**出厂状态值：**第三分机组为 17 到 24 分机。

**指令：**在编程状态下按 3 9 3 进入设置第四分机组分机状态，设置的方法同第一分机组的设置  
393# 清除第四分机组所有的分机。

**出厂状态值：**第四分机组为 25 到 32 分机。

### 2.1.3 分机组呼叫模式

**指令：**168# 设置分机组为群呼会议模式

**说明：**该模式下呼叫分机组时，分机组成员齐振铃，各分机均可提机与呼叫主机通话，未提机分机保持振铃，此功能也是多方会议功能。

**指令：**169# 分机组为普通呼叫模式，此为出厂状态值。

**说明：**该模式下呼叫分机组时，分机组成员齐振铃，各分机均可提机与呼叫主机通话，当其中有一部分机与主机通话后，其他分机停振。

## 2.2 使用方法

本系统分机可以设置成 4 个不同的组，每组可以设置多至 32 个分机组成，其使用方法如下：

### 2.2.1 内线呼叫分机组

分机提机按分机组号码直接呼叫分机组各成员。分机组工作模式如果在普通呼叫模式时，如分机组有任一分机提机则可以直接与主叫分机通话，其他分机停振；在群呼会议模式下，其他分机继续振铃，提机加入通话，可以形成多方会议。

### 2.2.2 外线呼叫分机组

电脑值班时，外线可以直接拨分机组号码呼叫分机组的成员，但只有最先提机的一个分机可以与外线通话（不论是在群呼会议模式或普通呼叫模式）

### 2.2.3 转移外线到分机组

分机与外线通话中，拍插簧提示音，按分机组号码振铃分机组成员。最先提机的分机与外线或主转分机通话

## 功能三：电脑话务员扩展设置

本系统出厂配置电脑话务员为一路；如需扩展为两路或更改为 60 秒以上录音时间，需更换录音芯片及主控 CPU。

### 3.1 编程设置

#### 3.1.1 电脑话务员模式设置

**指令：**0451# 设置电脑话务员为一段语音模式

**说明：**在此模式下，电脑值班时仅对外线呼入时放一次整段语音提示语。

**指令：**0452# 设置系统为两段语音模式

**说明：**与一段模式不同，就是系统在日夜间不同状态的使用不同提示语音。日间采用第一段语音，夜间采用第二段语音。

**指令：**0453# 设置系统为三段语音模式

**说明：**对外线用户呼入时在不同情况播放不同的提示语，共有三种状态

**指令：**0454# 设置系统为四段语音模式

**说明：**在此模式下，电脑话务员在日间状态下使用三段模式，使用前三段语音，在夜间状态下采用一段模式，使用第四段语音。

☞ 1、四段模式设置只有在 60 秒以上（含 60 秒）录音有效

2、两路电脑话务员各路模式为相同的

#### 3.1.2 电脑话务员可录时间

电脑话务员（20 秒语音）

- ◆ 一段模式下为整段 20 秒
- ◆ 两段模式下为每段 10 秒
- ◆ 三段模式下为第一段 12 秒，第二、三段均为 6 秒

电脑话务员（60 秒语音）

- ◆ 一段模式下为整段 60 秒
- ◆ 两段模式下为每段 30 秒
- ◆ 三段模式下为每段 20 秒
- ◆ 四段模式下第一、四段为 20 秒，第二、三段均为 10 秒

☞ 1、20 秒以上的电脑话务员录音及播放操作相同，仅录制及播放时间不同

2、两路电脑话务员的可录音的时间一定是一样的，但是也可以分别录制不同的内容，

3、其他长度的电脑话务员的具体可录时间请咨询厂家。

#### 3.1.3 设置某外线对应使用某电脑话务员

如采用两路电脑话务员机型，系统允许外线分别选用其中的一个电脑话务员。

**指令：**10M1# 外线 M 只能使用第一路电脑话务员

10M2# 外线 M 只能使用第二路电脑话务员

☞ 基本型说明书中的 10# 及 10M# 的设置将使设置的外线同时可以使用两路电脑话务员，此为出厂状态值。

### 3.1.4 同时录制/监听两路电脑话务员

指令：12M# 或 1200# 同时录制相同的信息到两路电脑话务员  
13M# 或 1300# 监听第一路电脑话务员的语音信息。

☞ 1、与基本操作相同，具体说明请参考基本操作说明书，注意 124#，134# 时为录制或监听第四段录音。

### 3.1.5 录制单路电脑话务员（一段模式）

指令：1210# 录制第一路电脑话务员，同时将系统设置成一段模式  
1220# 录制第二路电脑话务员，同时将系统设置成一段模式

### 3.1.6 监听单路电脑话务员（一段模式）

指令：1310# 监听第一路电脑话务员录音，同时将系统设置成一段模式  
1320# 监听第二路电脑话务员录音，同时将系统设置成一段模式

### 3.1.7 录制单路电脑话务员（多段模式）

指令：121M # 录制第一路电脑话务员的第 M 段语音  
122M # 录制第二路电脑话务员的第 M 段语音

说明：M=1, 2, 3, 4, 各段的具体用法请参考 3.1.1 的说明

出厂状态值：在四段模式下，可以采用如下录音：

第一段：“您好！XXXX 公司，请拨分机号，查号请拨 0，传真请拨 608；” 此段为日间状态主提示语

第二段：“您拨的分机正忙，请改拨其它分机号”；此段为日间状态分机忙时用

第三段：“您拨的分机无人接听，请改拨其它分机号或稍后来电”。此段为日间状态分机无人接听用。

第四段：现在是休息时间，请拨 0 到总机或明日来电；此段为夜间状态用

### 3.1.8 监听单路电脑话务员（多段模式）

指令：131M # 监听第一路电脑话务员第 M 段语音  
132M # 监听第二路电脑话务员第 M 段语音

☞ 以上设置当 M 为 4 时仅在四段模式下有效



## 功能四：外线呼入电脑值班处理

结合多段长时间电脑话务员及分机组功能，系统大大增强电脑话务员的性能。

### 4.1 编程设置

#### 4.1.1 外线呼入电脑话务员忙时处理

指令：1540#            电脑话务忙时等待  
1541#            电脑话务忙时按人工振铃分机处理

#### 4.1.2 无拨号处理

指令：160#            电脑话务无按键断线；此为出厂状态值  
161# 或 1610#        电脑话务无按键转总机  
161G#            电脑话务无按键转第 G 组分机组 (G=1-4 为 1-4 分机组)  
1616#            电脑话务无按键转人工振铃分机

#### 4.1.3 拨号分机忙时处理

指令：165#            电脑话务拨号分机忙时断线，此为出厂状态值  
1650#            电脑话务拨号分机忙时转总机  
165G#            电脑话务拨号分机忙时转第 G 组分机组  
1656#            电脑话务拨号分机忙时转人工振铃分机

☞ 以上设置只对一段模式下的电脑话务员有效。三段模式时，系统对外播放第二段提示宣告语音。

指令：1655# 电脑话务拨号分机忙时发催挂音到所拨的分机

☞ 该指令此对所有模式下的电脑话务员有效

#### 4.1.4 拨号无人接听处理

指令：166#        电脑话务无人接听断线，此为出厂状态值  
1660#        电脑话务无人接听转总机  
166G#        电脑话务无人接听转第 G 组分机组  
1666#        电脑话务无人接听转人工振铃分机

☞ 以上设置是在单段电脑话务状态下生效。G=1-4 为分机组号

#### 4.1.5 本机彩铃功能

指令：167# 取消彩铃服务，按正常电脑话务处理，此为出厂状态值  
1670#设置彩铃服务，外线呼入听录音直接振铃总机  
167G#设置彩铃服务，外线呼入听录音直接振第 G 组分机组  
1676#设置彩铃服务，外线呼入听录音直接振人工振铃分机

说明：外线呼入时还可以实现外线听录音提示，同时自动振铃内部分机（振铃分机与人工设置的振铃分机是相同的）。放完录音系统放音乐。

此功能方便用户播放对外提示信息(广告\彩铃)而又不必用户拨分机号码直接自动转接相应的分机(比电脑话务无拨号自动转有很大的增强)。

## 4.2 使用步骤

- 1、使用增强电脑话务员首先必须按上节设置所需要的电脑话务员模式
- 2、按上节编程设置说明录制好所需要的语音。
- 3、按本节编程设置设置好电脑话务员的处理方式
- 4、最后按上节或基本型说明书的设置方式设置外线为电脑值班方式，如果采用日夜服务功能，必须设置电脑值班在有效状态。

## 功能五：门口机管理

- 门口机可采用专用的 CDX001 门口机或使用免提电话，门锁控制输出接口为继电器接口，常开开关，无电压输出。

### 5.1 编程设置

#### 5.1.1 门口机设置

**指令：**8000# 取消所有门口机设置  
 80N 1# 设置 N 号分机为第一门口机  
 80N 2# 设置 N 号分机为第二门口机  
 80N 3# 设置 N 号分机为第三门口机  
 80N 4# 设置 N 号分机为第四门口机

**说明：**N=01-32 为分机号；系统可设置多至 4 个分机接口为门口机接口，

**出厂状态值：**未设置门口机，门口机对应的振铃分机为 1-2 号分机。

#### 5.1.2 门口机振铃分机设置

**指令：**82# 清除日间所有振铃内部分机  
 82N# 设置 N 号机为日间门口机振铃分机 (N=01-32)  
 83# 清除夜间所有振铃内部分机  
 83N# 设置 N 号机为夜间门口机振铃分机 (N=01-32)

☞ 系统可设置多至 8 个不同振铃内部分机，所有的门口机对应的振铃分机是一样的。出厂状态值门口机振铃分机为 1、2 号分机

#### 5.1.3 开锁器吸合时间设置

**指令：**185TT# 开锁器吸合时间设置

**说明：**TT=01-99，单位 0.1 秒，出厂状态值为 4(0.4 秒)，此时间指与门口机通话的状态下按\*1 后继电器吸合的时间。

### 5.2 使用方法

#### 5.2.1 呼叫及开锁

使用时，当门口机(须设置)提机时，则对应的振铃内部分机(门内响铃电话默认设置为分机

601 和 602) 振铃, 门口机听音乐或听回铃 (在 25 秒内无人接听, 则系统送忙音给门口机), 内部分机提机后双方通话,

通话过程中, 内部分机按 \* 1 键, 吸合第一门锁控制继电器开门。

通话过程中, 内部分机按 \* 2 键, 吸合第二门锁控制继电器开门。

分机挂机则对方听忙音结束通话过程。

任意分机都可以摘机代接通话并且能够控制门打开或关闭。

当来访者按门外响铃电话时, 如果这时对应的门内响铃电话 (某指定分机) 正在通话中, 系统会回送一个忙音给门外响铃电话, 同时该分机也会听到一个“嘟-嘟-嘟”(急速) 的呼叫等待指示声音。

默认设置第一, 二台分机接收门外响铃电话呼叫, 最大可设置 8 台分机。

系统存在 3 种不同的振铃音以示区别:

--内部电话铃音

--门铃铃音

--外线来电铃音

☞ 开锁器吸合时间是可以设置的。具体请上文编程设置项。

### 5.2.2 门口机监听及直接开锁

**操作:** 提机+ (\*) +##+7 3 +M

**说明:** M=1-4, 第一到第四号门口机; 需有自动功能的门口机才能实现此功能, 免提监听过程中, 按\*1 或 \*2 可以直接开锁。

☞ 此功能限可编程分机在直接出局状态下使用, 如为间接出局则无须输入\*。

## 功能六、外线联号

### 6.1 编程设置

以下指令都是在系统编程状态下输入的, 设置完以后, 主机必须开关机一次后方能生效。

#### 6.1.1 开通关闭联号功能

**指令:** 1 9 0 0#            关闭外线联号功能, 此为出厂状态值  
1 9 0 1#            开通外线联号功能

**说明:** 当开通了主线的来电转移功能和设置好分线号码后, 用户及可以通过此指令将系统的外线联号功能打开。

- 外线联号功能是将 1 至 8 外线的号码合成为一个号码, 用户只需对外公布一个号码, 方便记忆、避免占线、便于业务拓展。
- 该连号功能必须是在向当地电信局申请外线立即转移功能, 而且转移功能可以多次实现方能正常工作; 在选配此功能时应先咨询有关人士或按以下方法自己先测试。

#### 6.1.2 联号方式设置

**指令:** 1 9 1 0 #        设置成普通连号方式  
1 9 1 1 #        设置成快速连号方式

**说明：**某些来电转移方式在设置来电转移后，若再设置另外一个来电转移时可以不取消原有转移而只需重新输入新的转移指令即可。当用户所在地区属于这种类型，则可以将系统设置为“快速连号方式”以提高连号速度。

用户可以用以下方式试验自己所用外线是否属于快速转移类型：

- 将主线直接接在电话机上；
- 在该电话机上输入“\*57\*abcdefgh”（假设第一条分线的号码为“abcdefgh”）；
- 听到证实音后挂机；
- 再提起该电话机，听到拨号音后输入“\* 57 \* AB CDEFGH”（假设第二条分线的号码为“ABCDEFHG”）；
- 是否听到证实音，若是则表示可以采用“快速连号方式”，否则只能采用“普通连号方式”。

### 6.1.3 主线端口/外线号码设置

**指令：**193 M#                      设置主线端口号  
           193 M ABCDEFGH #        设置分线号码  
           193 #                      清除主线端口、分线号码设置。清除连号设置

**说明：**M为1-8外线编号；ABCDEFGH为1至8外线对应的外线号码，位数可变。

### 6.1.4 设置联号延时时间

**指令：**1 9 2 T#                    T为延时时长1至9秒

**说明：**因各地电信局的来电转移方式有所不同，所以建议用户按以下方式测试延时时长。

- 将主线直接接在电话机上；
- 在该电话机上输入“\*57\*abcdefgh#”（假设第一条分线的号码为“abcdefgh#”）；
- 听到证实音后挂机；
- 再提机，听到正常拨号音后马上拨“#”，观察拨号音是否马上停止，若是则表示延时时长为“0秒”（则输入步骤5重新测试时长）；
- 再提机，听到拨号音后每隔一秒输入一个“#”观察拨完“#”后拨号音是否停止，若拨号音停止则估算从摘机到此时的时间（例如大概是3秒，则表示延时时长为3秒，可以输入1 9 2 3来设置）。

**出厂状态值：**以上联号功能无设置。

## 6.2 使用步骤

1、在使用连号功能时，必须使用一条外线作为主线，也就是对外公布号码的外线，（该线必须到电信局申请无条件来电转移功能），主线必须接到由193M#设置的M号端口上。

2、对其它外线，将其号码加入到系统（按上面的1 9 3M ABCDEFGH #指令操作）系统安装几条外线（外线）就必须设置几条线的号码（主线可不用设置）

3、设置后开关机一次。

**注意：**联号功能可能因各地的电信局的接口不同，需要进行调整或定制。具体请咨询经销商及厂家。

## 功能七、电话路由选择

本系统具有电话路由与程控交换功能相结合的功能，用户可在不改变拨号使用情况及不购买其它接入设备情况下通过以下设置同时使用新的电话网络。系统采用如下两种模式达到电话路由功能的：

**人工使用模式：**指用户拨打电话时，系统能根据用户拨打的出局路由号选择用户所需的外线。

**自动使用模式：**指用户拨打电话时，系统能根据已输入的路由号码设置自动选择最佳外线（无须拨打特别的出局号，无须记忆各种运营商的路由号码）。

**外线分类：**本系统中可将外线分为以下两种：

**普通外线：**一般的电信外线。

**特殊外线（新的运营商、VOIP、无线公话等）：**在某些业务方面（如国际、国内长途）有好的资费。

### 7.1 编程设置

#### 7.1.1 路由基本参数设置

**指令：**

0700#	初始化电话路由选择功能（电话路由功能关闭，特殊外线忙可使用普通外线，各组外线皆可打入、打出，外线全部为普通外线）
0710#	开通电话路由功能，采用自动使用模式，该功能必须在系统为转发模式下方能正常使用
0711#	关闭电话路由自动使用模式，同时关闭电话路由功能
0720#	开通电话路由功能，采用人工使用模式
0721#	关闭电话路由的人工模式，同时关闭电话路由功能
0730#	特殊外线忙可使用普通外线
0731#	特殊外线忙不允许使用普通外线
0732#	普通中继忙时可使用特殊中继
0733#	普通中继忙时不可使用特殊中继
0740#	普通外线可打出、打入
0741#	普通外线不可打出
0750#	特殊外线可打出、打入
0751#	特殊外线不可打出

#### 7.1.2 外线分组设置

**指令：**

0760#	将外线全部设置为普通外线
076M#	将外线 M 设置为普通外线（M=1-8）
0770#	将外线全部设置为特殊外线
077M#	将外线 M 设置为特殊外线（M=1-8）

#### 7.1.3 特殊外线出局号设置

**指令：**078K# 设置人工使用模式特殊外线出局号为 K（K=0，1-8）

**说明：**普通外线出局号为 9，该特殊外线出局号不能与分机弹性编码首位号相同

另特殊外线出局号采用 0 时，拨 0 打总机功能无效。系统采用人工使用模式时此项设置同时必须进行。

## 7.1.4 路由字头设置

该设置设定了在自动使用模式中拨打哪些字头号码（1-8 位可判断）系统自动选择走特殊外线。

**指令：** 08# 清除所有特殊外线路由字头号码

**说明：** 建议设置字头号码前最好使用此指令，将原有可能存在的其它内容清除。

**指令：** 08 QQ# 清除特殊外线路由字头中的第 QQ 个字头

**说明：** QQ=01-16 共十六组 1 至 8 位字头

**指令：** 08 QQ ABCDEFGH# (A#-ABCDEFGH#)

**说明：** 单个设置特殊外线路由字头的第 QQ 个字头为 ABC (ABC 为 1 至 8 位如 133、0、52 等)

**出厂状态值：** 无设置。


## 7.2 使用步骤

首先将外线进行分组设置,然后开通电话路由功能(同时选择如下两种使用模式中的一种),然后如下方法使用:

### 7.2.1 在人工模式使用

**操作：** 提机 + 普通出局号 (9) + 对方号码 此为使用普通外线操作

**操作：** 提机 + 特殊外线出局号 (K) + 对方号码 , 此为使用特殊外线操作

 该模式下仅在分机为间接出局时有

### 7.2.2 在自动模式下使用

**操作：** 分机提机 + 出局号 9 + 对方号码 (DD)

**说明：** 如用户拨打的电话号码 DD 不在特殊外线路由字头号码范围内则系统自动选择普通外线拨打电话。

如用户拨打的电话号码在 特殊外线路由字头号码范围内则系统自动选择特殊外线拨打电话。

**出厂状态值：** 某用户原有 4 条外线 (电信外线), 现为节省话费另增加了 3 条其它营运商 (如移动、铁通) 的特殊中续。

#### 步骤 1、分组设置:

**首先:** 将外线进行分组设置, 如将 4 条电信外线接到 1-4 号外线口, 第 5 口空置, 6-8 号外线口接另外 3 条其它外线。

**编程操作:** 通过编程分机在系统编程状态下输入 0760#, 然后输入 0776#, 0777#, 0778#。则将 1-5 号外线设定为普通外线 (无用到的外线可随意设置), 6-8 外线设定为特殊外线。

#### 步骤 2、模式设置, 分两种情况:

- 用户采用人工使用模式: 在分机号码无改变的情况下, 采用 6 字为特殊外线出局号。
- 则在系统编程状态下 (以上编程时未挂机可随即) 输入 0786#, 然后继续输入 0720#。则设置完毕。
- 用户采用自动使用模式: 又将路由规则定为拨打 0, 13, 600, 7 字头的电话号码选择

特殊外线（外线）。

- 则在系统编程状态下（以上编程时未挂机可随即）08#，08010#，080213#，0803600#，08047#，设置好路由规则。输入 0710#，开通自动使用模式。则设置完毕。

### 步骤 3、使用方法：

- 自动使用模式：用户可按原来使用方式（间接出局分机拨 9，直接出局分机直拨出局）拨打外线，系统将根据用户拨打的电话号码自动选择最好的外线（外线）。如用户拨打长途（0757-82829530）或 13 字头手机时将自动切换使用 6-8 号外线。而在拨打市话如 82829493 时将自动切换使用 1-4 号外线。
- 人工使用模式：使用时，间接出局分机提机拨 9 则选择了 1-5 号外线中的一条。间接出局分机提机拨 6 则选择了 6-8 号外线。直接出局分机必须按\*将分机状态切换成间接出局状态。然后同上操作。

## 功能八、PC 管理计费系统

本机可选用 PC 电脑作为编程控制主机，用户可根据需要选配 586 以上的电脑。编程计费软件具备话务管理、系统设定和计费等功能。系统采用 RS232 串行通讯标准与 PC 机 COM 口相联接，计费打印机可连接在电脑上。

### 8.1 串口连接图

符号	集团电话 9 针	电脑 9 针	电脑 25 针	备注
RXD	2	3	2	接收数据
TXD	3	2	3	发送数据
GND	5	5	7	地

### 8.2 PC 功能简介

- PC 机不开机情况下，系统可暂存 3000 条计费数据，PC 机开机后自动上传；
- 费率管理功能；
- 话单查询打印功能；
- 强大的系统编程功能（含显示参数设置、储存、更新参数功能）；
- 分机及外线状态显示功能。
- 实时来电号码显示管理功能

PC 管理软件的使用说明详见计费系统中附带的帮助文件

## 功能九、PC 监听及录音

通过 PC 软件及串行接口可以控制系统通过广播接口将所要录制的通话传到 PC 进行录制及监听，注意同时只能录一路语音，但是可以通过设置自动选择不同的外线及分机进行录制，也可以通过人工选择进行录制。



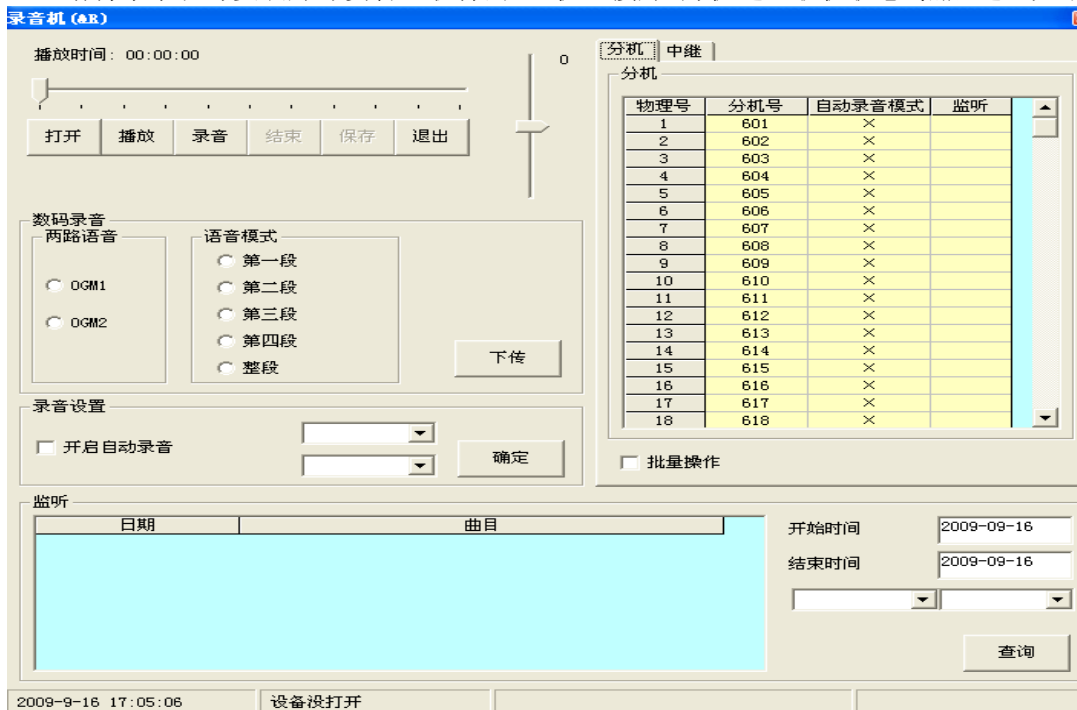
## 使用步骤:

### 9.1 连接好硬件接口

首先确认该系统必须是带广播功能的机型,将广播接口通过音频线连接到 PC 机的 MIC 咪输入接口上。

### 9.2 进入录音系统界面

请将本系统与安装好计费管理软件的 PC 机连接好,开机进入联机状态,然后进入如下界面:



对交换机某一路的外线或者分机进行人工录音或者自动录音。录音结束后可以保存（自动录音结束后自动保存在系统文件夹里，不需要手动保存）。

### 9.3 音量调节

播放器右边有个可以上下拉动条以实现音量大小的调节,达到“0”端为静音,向下拉,音量越大。在进行录放音操作时,先调节好合适自己的音量,再进行后面的操作。

### 9.4 独立的录放音功能

#### 1. 普通的 MP3 播放器功能:

单击“打开”按钮,选择播放文件,可以播放 mp3 和 wav 格式的音乐文件。

#### 2. 在电脑上录音

在电脑输入端口上接上麦克风设置,单击“录音”按钮,可以录制长达数百小时的路音。录音结束后,即可保存。

#### 3. 人工录音

选择某一外线或者某一分机进行人工录音

#### 4. 自动录音

首先在“外线”和“分机”栏选择需要自动录音的外线和分机（直接在相应的窗格单击），然后在“录音设置”项选择“开启自动录音录音”。如上图，如果 801 分机提机通话将自动进行



录音，通话结束后，自动保存录音文件。“数码录音”上方的空白部分显示保存路径，单击播放可以方便进行的监听。

## 5. 监听

选择某一时间段，某一外线或者分机的电话录音记录，单击“查询”，监听串口将显示所要求的曲目和时间信息。选择任一个曲目，可以进行“播放”监听。

## 功能十、PC 电脑话务员语音下载

本系统可以实现通过电脑录放音，下传 OGM 的信息，实现将录制好的宣告语下载到交换机的数码电脑话务员中。

### 使用步骤：

- 1、将系统外部保留音乐接口连接到 PC 机的耳机输出接口上，详见系统连接示意图。
- 2、打开登陆 PC 管理软件，切换到录音管理界面。具体操作请参考 PC 管理软件的操作界面来设置。

☞ 交换机板上有两块数码电脑话务员，每块数码电脑话务员内分为 3 段。也可以分别对整段、第一段、第二段、第三段进行下传，以及四段下传。

☞ 录音时间请参考本用户手册的相关说明

## 功能十一、酒店管理

此功能为针对酒店的一些日常办公，让前台更加方便地办公

### 11.1 酒店管理具有以下功能：

1. 酒店房间编辑功能；
2. 押金功能；
3. 查询功能；
4. 开房功能；
5. 追加资金功能；
6. 结账功能；

使用方法详见 PC 计费管理软件说明书。

### 11.2 使用前的编程设置

指令：8850# 关闭酒店管理锁机功能；此为出厂状态值  
8851# 开通酒店管理锁机功能

说明：开通酒店管理需在系统中用编程分机先用上述指令进行开通

## 功能十二、功能话机

具体安装连接及操作请参考功能话机说明书